



NOTINS0FR000050-V1.01

NOTICE D'INSTALLATION

Récepteur radio 2 canaux 433.92 MHz

Version 1.0



RECEPTYS

Fabrication Française



MEMORISE 20 EMETYS

ANTENNE INTEGREE

2 SORTIES RELAIS



EMETYS 433MHz à commander séparément

Photo non contractuelle

Conformément à notre politique d'amélioration continue de nos produits, les informations contenues dans cette notice peuvent faire l'objet de modifications sans préavis. ATLS ne pourra être tenue responsable des erreurs contenues dans ce document, ni des dommages fortuits ou consécutifs ayant trait à la fourniture, la qualité ou l'usage de ce dernier.

Les produits de la gamme ALTEC sont conçus et fabriqués en France par la société ATLS
RECEPTYS et ALTEC sont des marques déposées par ATLS

PRESENTATION

Dans son boîtier en ABS discret, robuste et autoprotégé à l'ouverture, le RECEPTYs est un récepteur radiofréquence 2 canaux 433.92Mhz compatible avec les télécommandes EMETYS. Simple d'installation et d'utilisation, le RECEPTYs convient à tous types d'applications sauf celles exigeant une transmission sécurisée à code tournant (rolling code).

INSTALLATION

Le RECEPTYs est exclusivement prévu pour un usage intérieur. Il se fixe sur une paroi verticale et plane de surface supérieure à celle de son boîtier en laissant au moins 2 cm de chaque côté. Utiliser 4 vis tête ronde de diamètre 4 à 5 mm (non fournies).

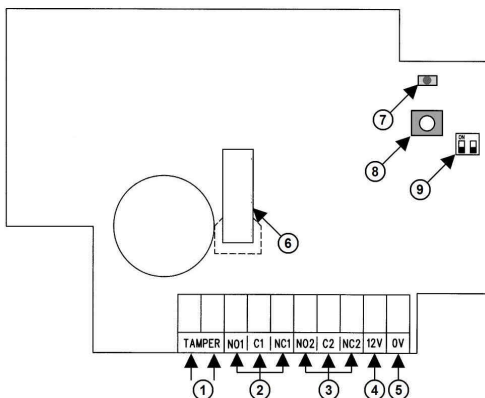
Il est impératif de procéder à des essais de portée des télécommandes et de vérifier le bon fonctionnement du récepteur et de l'autoprotection après installation.

Pour fermer le capot, il faut détacher l'une des deux vis de fixation du châssis située près des borniers à vis de la carte électronique. Le trou créé offre un passage pour les câbles.

Eviter de placer le RECEPTYs à proximité de sources génératrices de perturbations électriques, mais aussi de chaleur, de froid et d'humidité. Ne pas installer le RECEPTYs dans une armoire métallique pour ne pas dégrader ses performances radio. Eloigner le RECEPTYs de tout objet métallique, chemin de câbles, armoires électriques, de plus de 20 cm. Placer idéalement le RECEPTYs à une hauteur supérieure à 1m20 du sol. Ne pas utiliser les sorties relais du RECEPTYs pour commuter directement des circuits électriques en 230 VAC.

CABLAGE

1	Circuit d'autoprotection
2	Sortie relais pour le canal 1
3	Sortie relais pour le canal 2
4	+12V de l'alimentation
5	OV de l'alimentation
6	Interrupteur pour AP à l'ouverture
7	Voyant rouge
8	Bouton poussoir de programmation
9	Interrupteurs de configuration



- Avant de câbler l'autoprotection, vérifiez que le circuit ne dépasse pas 60VDC/0,1A.
- Vérifier le bon fonctionnement de l'autoprotection après installation en soulevant le capot.

Interrupteurs de configuration du RECEPTYs :

Fonction	SORTIE 1	SORTIE 2
Position	Interrupteur 1	Interrupteur 2
ON	Bistable	Bistable
OFF	Impulsionnelle	Impulsionnelle

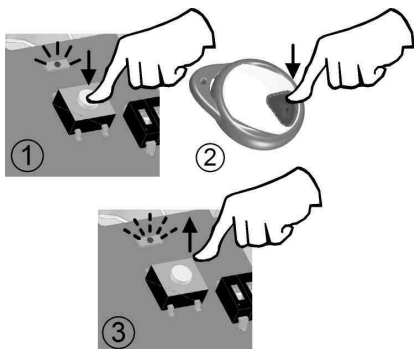
FONTIONNEMENT

Un interrupteur de configuration est associé à chacune des 2 sorties permettant de les régler indépendamment en mode impulsionnel ou bistable. En mode impulsionnel, la sortie est activée durant 4 secondes à chaque appui sur la télécommande alors qu'en mode bistable, la sortie change d'état et garde sa position.

L'EMETYS est programmé en usine pour émettre le canal n°1. Pour modifier le n° du canal émis par l'EMETYS, il faut maintenir son bouton pressé pendant 12 secondes. L'EMETYS indique alors son n° de canal par le nombre de clignotement de son voyant :

- Configuration usine = L'EMETYS clignote 1 fois = canal n°1
- Appui 12 secondes > L'EMETYS clignote 2 fois = canal n°2
- Appui 12 secondes > L'EMETYS clignote 3 fois = canal n°1 si appui court et n°2 si appui long
- Appui 12 secondes > retour à la configuration usine (canal n°1)

APPRENTISSAGE DES TELECOMMANDES



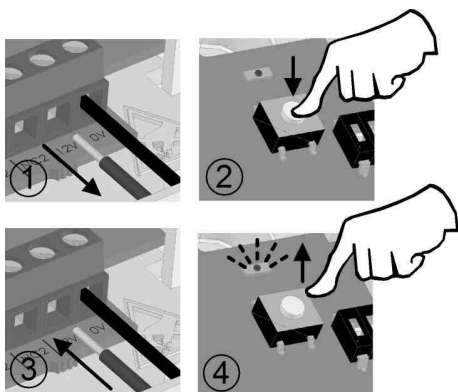
Le RECEPTYS peut mémoriser jusqu'à 20 télécommandes différentes.

Pour enregistrer une nouvelle télécommande, suivre la procédure suivante :

- Retirer le capot du RECEPTYS
- Maintenir appuyé le bouton poussoir du RECEPTYS (le voyant rouge s'allume)
- Appuyer sur le bouton de la télécommande
- Relâcher le bouton poussoir du RECEPTYS

Le clignotement rapide du voyant rouge indique que la nouvelle télécommande a bien été enregistrée.

REMISE A ZERO DE LA MEMOIRE



Pour remettre à zéro et effacer toutes les télécommandes enregistrées dans la mémoire du RECEPTYS :

- Retirer le capot du RECEPTYS
- couper l'alimentation 12V
- Maintenir appuyé le bouton poussoir du RECEPTYS
- Remettre l'alimentation 12V du RECEPTYS
- Relâcher le bouton poussoir du RECEPTYS au bout de deux secondes.

Le clignotement rapide du voyant rouge indique que la mémoire a été correctement effacée.

Mise au rebut du produit



Conformément aux exigences de la directive DEEE (Déchets d'Équipements Électriques et Électroniques), les produits électriques et électroniques usagés doivent être détruits séparément des ordures ménagères normales afin de promouvoir la réutilisation, le recyclage et d'autres formes de récupération, ainsi que de limiter la quantité de déchets devant être éliminés et de réduire du même coup les décharges. Lorsque vous vous débarrassez de tels produits, veuillez vous conformer aux consignes des autorités municipales et/ou vous renseigner auprès de votre revendeur lors de l'achat d'un nouveau produit.

GARANTIE



ATLS assure une garantie de 5 ans à compter de la date de fabrication.

L'année et le mois de fabrication figurent sur l'étiquette du numéro de série placée à l'intérieur de l'appareil.

La garantie ne couvre pas les dégradations non fonctionnelles telles que les rayures, bris par chute ou choc, ni les dégradations provoquées par un emploi anormal.

La garantie ne s'applique qu'aux cartes et ensembles électroniques et ne couvre pas les dégradations causées par les surtensions naturelles ou artificielles.

La garantie ne s'applique que si l'électronique n'a pas été démontée, déréglée ou transformée.

La garantie est strictement limitée à la réparation ou à l'échange des pièces que nous aurons reconnues défectueuses.

Les frais de retour sont toujours à la charge de l'expéditeur.

L'immobilisation du matériel dans le cadre de la garantie ne pourra donner lieu à aucune indemnité pour quelque cause que ce soit.

La responsabilité de A.T.L.S. se limite à la réparation des produits et ne s'étend pas aux conséquences résultant de leur usage, de leur mise en oeuvre ou de leur non fonctionnement.

CARACTERISTIQUES TECHNIQUES

Tension d'alimentation sur +12V :	De 12 à 15VDC
-----------------------------------	---------------

Ondulation résiduelle admissible	250mV
----------------------------------	-------

Consommation en veille :	8 mA
--------------------------	------

Consommation maxi en fonctionnement :	25 mA
---------------------------------------	-------

Pouvoir de coupure des relais :	24 VDC / 2 A
---------------------------------	--------------

Fréquence de fonctionnement :	433.92 MHz
-------------------------------	------------

Nombre maximum de télécommandes :	20
-----------------------------------	----

Degré de protection :	IP 31 IK 08
-----------------------	-------------

Environnement :	Classe II – Intérieur général
-----------------	-------------------------------

Température d'utilisation :	-10°C à +55°C
-----------------------------	---------------

Dimensions :	172 X 113 X 47.5 mm
--------------	---------------------

Boîtier :	ABS / classe V0 / anti U.V.
-----------	-----------------------------

Compatibilité électromagnétique : conforme aux normes EN50130-4, EN55022 et EN300 220-1

Sécurité électrique : conforme à la norme EN60950 éd. Oct. 2000